



Migración y Desarrollo: Hacia Políticas Públicas Innovadoras en México

Programas de Sedesol

Mat. Gerardo Franco Parrillat

Febrero, 2008



- Plan Nacional de Desarrollo

- Eje 3: Igualdad de Oportunidades

- Realizar una política social integral que, primero, articule los programas y acciones de gobierno desde sus diferentes ámbitos de acción y, segundo, promueva la coordinación y la participación de los otros órdenes de gobierno y de la sociedad.
 - Especial atención se dará a los grupos vulnerables o con necesidades especiales.



- Eje 5: Democracia efectiva y política exterior responsable

- Estrategia 9.2: Fortalecer los vínculos económicos, sociales y culturales con la comunidad mexicana en el exterior, especialmente en Estados Unidos

México continuará propiciando el fortalecimiento de los vínculos con las organizaciones de mexicanos en el exterior, de manera particular con quienes se esfuerzan por contribuir al mejoramiento de sus comunidades de origen



■ Programa Sectorial de Desarrollo Social

■ Objetivo 2: Abatir el rezago que enfrentan los grupos sociales vulnerables (Jornaleros Agrícolas)

- Estrategia 2.3: Procurar el acceso a instancias de protección social a personas en situación de vulnerabilidad

Impulsar la creación de una red social solidaria en la que participen organizaciones de la sociedad civil, coordinando esfuerzos de los distintos actores involucrados en los procesos, actividades de acompañamiento y dotación de servicios a fin de estar en posibilidad de poder brindar los servicios básicos



■ Objetivo 3: Disminuir las disparidades regionales

- Estrategia 3.2 Vincular las regiones marginadas con zonas desarrolladas para integrarlas a procesos de desarrollo

Realizar acciones que permitan crear y consolidar las capacidades y la infraestructura social básica para impulsar proyectos productivos rentables y acelerar los polos de desarrollo económico de la región



- Su objetivo es:

Contribuir a mejorar las condiciones de vida y de trabajo de la población jornalera agrícola durante su ciclo migratorio, a partir de la identificación de sus necesidades locales y atendiendo sus diferencias en cuanto a condición étnica, género y edad

- El Programa opera sumando aportaciones de los Estados, Municipios e incluso los Productores que contratan a los Jornaleros



- Considera 3 espacios de intervención
Localidades expulsoras de Jornaleros
Localidades de atracción de Jornaleros
Tránsito de los Jornaleros entre estas localidades





Diseño

- ✓ El programa está alineado con las Políticas de Desarrollo Social para atender a uno de los grupos vulnerables que se encuentra en situación de pobreza y rezago social.
 - ✓ Atiende las consecuencias de la constante migración de los Jornaleros que ha provocado una baja eficiencia terminal de los ciclos escolares y trabajo infantil.
- ✗ Sin embargo, el objetivo de mejora de las condiciones de vida de los Jornaleros, es demasiado general y provoca dispersión de apoyos en tipo, tiempo y espacio.
 - ❖ Existe un proyecto para centrar los esfuerzos del programa en favorecer la eficiencia terminal del ciclo escolar entre los niños jornaleros, al tiempo que disminuye el trabajo infantil



Operación

- ✓ La red de promotores sociales realiza diagnósticos de la situación de las localidades y unidades de trabajo, con la participación de los Jornaleros.

Cobertura

- ✗ Diversos factores disminuyen las posibilidades de atender al total de la población jornalera
 - ✗ La migración constante,
 - ✗ La escasez de recursos económicos del programa
 - ✗ La disminución de la red de promotores sociales y
 - ✗ la necesidad de implementar el programa en forma conjunta con los productores (para intervenir al interior de su propiedad).





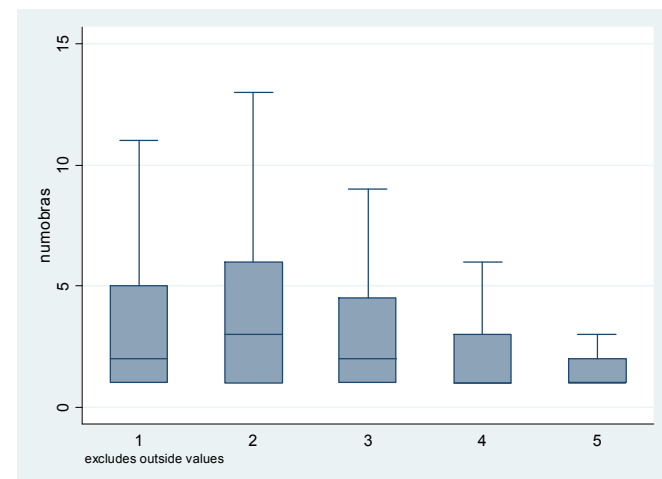
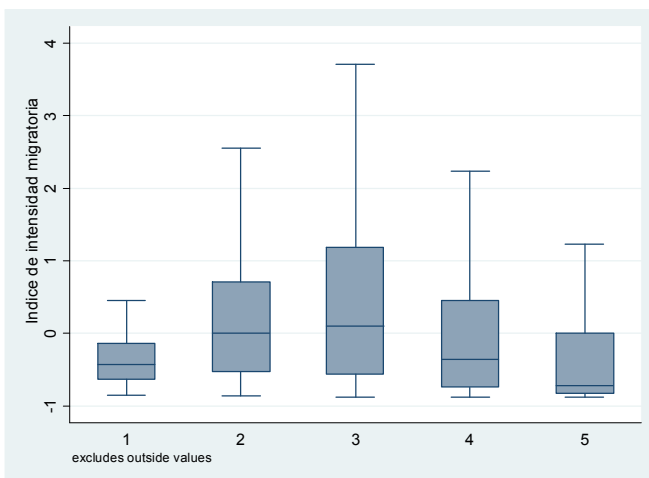
- Antecedentes: Es el primer programa surgido de la sociedad civil (migrantes en el extranjero) y tiene sus orígenes en programas estatales de Zacatecas y Michoacán
- Sus objetivos son
 - “Contribuir al mejoramiento de la calidad de vida de la población en condiciones de pobreza, marginación o rezago social que habita en localidades con alta migración, con la participación de la diáspora mexicana”
 - Adicionalmente contribuye al fortalecimiento de los lazos de identidad de los migrantes con sus comunidades de origen
- El Programa opera a solicitud expresa de un club u organización de migrantes con aportaciones del 25% del costo de inversión por cada uno de los participantes (Federal, Estatal, Municipal y migrantes)
 - La comunidad no está obligada a realizar aportaciones

Diseño

- ✓ El diseño del programa coincide con teorías del desarrollo que señalan la importancia de la inversión en infraestructura local como detonador de desarrollo en beneficio de los pobres.
 - ✓ Particularmente cuando está basada en iniciativas de las comunidades.
- ✗ Sin embargo, debido al carácter episódico de las intervenciones y a que la toma de decisiones requiere la propuesta de los clubes de migrantes, los objetivos pueden no alcanzarse.
 - ✗ Particularmente si las propuestas de los clubes se alejan de las necesidades de la población

Focalización

- ✘ La migración hacia el extranjero ocurre principalmente en municipios de marginación media por lo que existe dificultad para focalizar los recursos hacia municipios de marginación alta y muy alta.
- ✘ La baja capacidad de organización de los migrantes de municipios de marginación alta y muy alta empeora esta situación



Cobertura

- ✓ El número de estados que participan en el programa se ha ampliado cada año (de 20 en 2002 a 27 2007)
- ✓ Al igual que los clubes participantes (de 20 en 2002 a más de 800 en 2007)
- ✗ Sin embargo, la inversión y los proyectos se han concentrado particularmente en Jalisco y Zacatecas (51% de los proyectos 2007).
 - ✗ Junto con Michoacán y Guanajuato el porcentaje de proyectos se incrementa al 70%
 - ❖ El componente inercial del presupuesto por estado y la sólida organización de los clubes de dichos estados

Resultados

- ❖ Los proyectos seleccionados principalmente son:
 - ❖ Urbanización y pavimentación (calles, banquetas, plazas y alumbrado)
 - ❖ Asistencia social y servicios comunitarios (Salones de usos múltiples, panteones, plazas, lienzos, templos, etc)
- Es necesario evaluar la correspondencia entre las necesidades y prioridades de las poblaciones, con los proyectos solicitados por los migrantes.
- ✓ Fortalecimiento de los lazos de identidad de los migrantes con sus comunidades de origen

Distribución del Presupuesto asignado por Programa 2008 (millones de pesos)

SECRETARÍA DE

DESOL

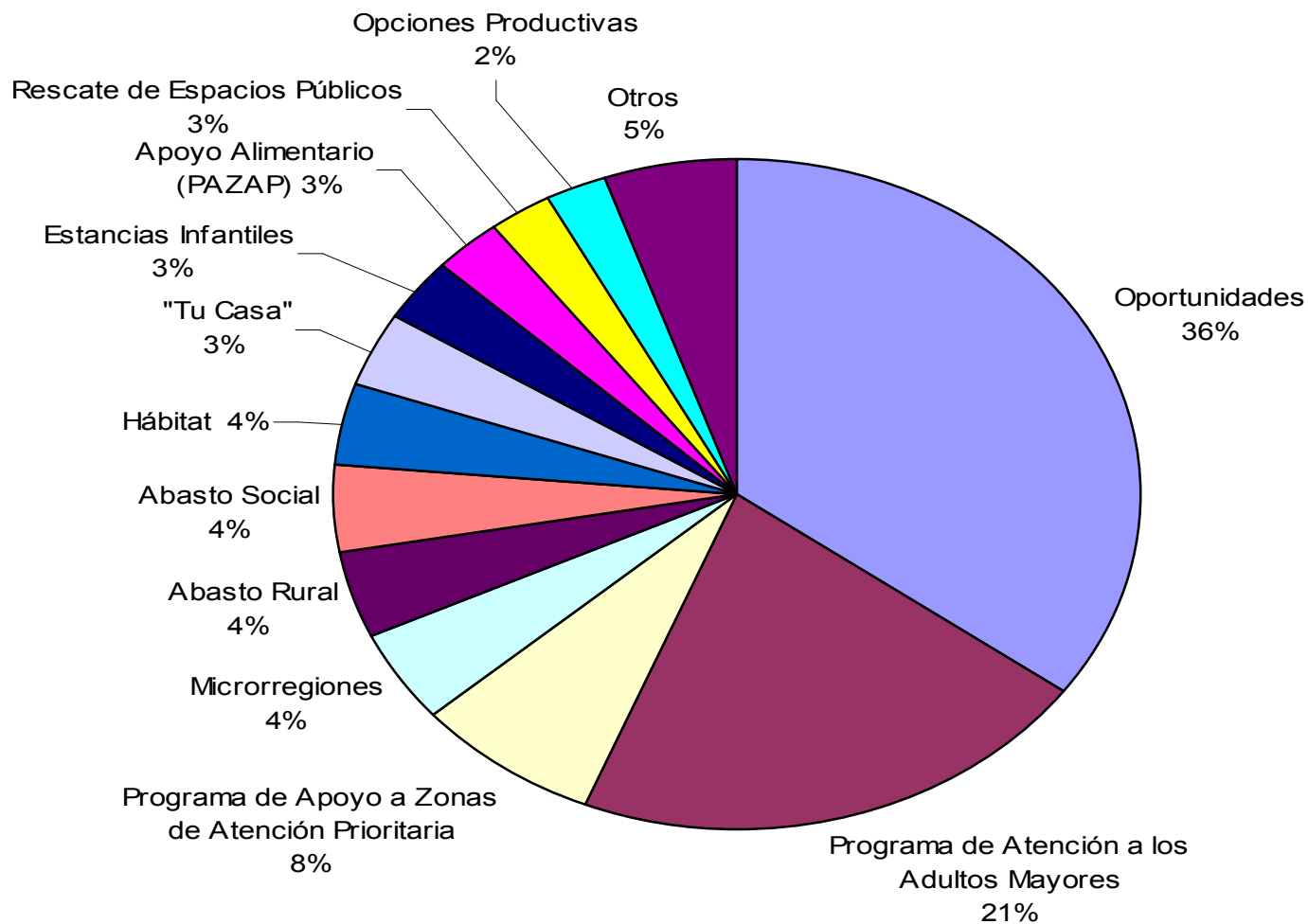
Programa	Presupuesto Asignado	Porcentaje del Gasto	Porcentaje Acumulado
Programa de Desarrollo Humano oportunidades	16,431	34.94%	34.94%
Programa de Atención a los Adultos Mayores en zonas Rurales	9,916	21.09%	56.03%
Programa de Apoyo a Zonas de Atención Prioritaria	3,600	7.66%	63.69%
Programa para el Desarrollo Local (Microrregiones)	2,016	4.29%	67.98%
Programa de Abasto Rural a cargo de Diconsa, S.A. de C.V.	2,004	4.26%	72.24%
Programa de Abasto Social de Leche a cargo de Liconsa, S.A. de C.V.	1,942	4.13%	76.37%
Programa Hábitat	1,886	4.01%	80.38%
Programa de Ahorro, Subsidio y Crédito para la Vivienda "Tu Casa"	1,635	3.48%	83.86%
Programa de guarderías y estancias infantiles para apoyar a madres Trabajadoras	1,499	3.19%	87.05%
Apoyo Alimentario en Zonas de Atención Prioritaria (PAZAP)	1,260	2.68%	89.73%
Programa de Rescate de espacios Públicos	1,216	2.59%	92.31%
Programa de Opciones Productivas	1,170	2.49%	94.80%

Distribución del Presupuesto asignado por Programa 2008 (millones de pesos)

SECRETARÍA DE

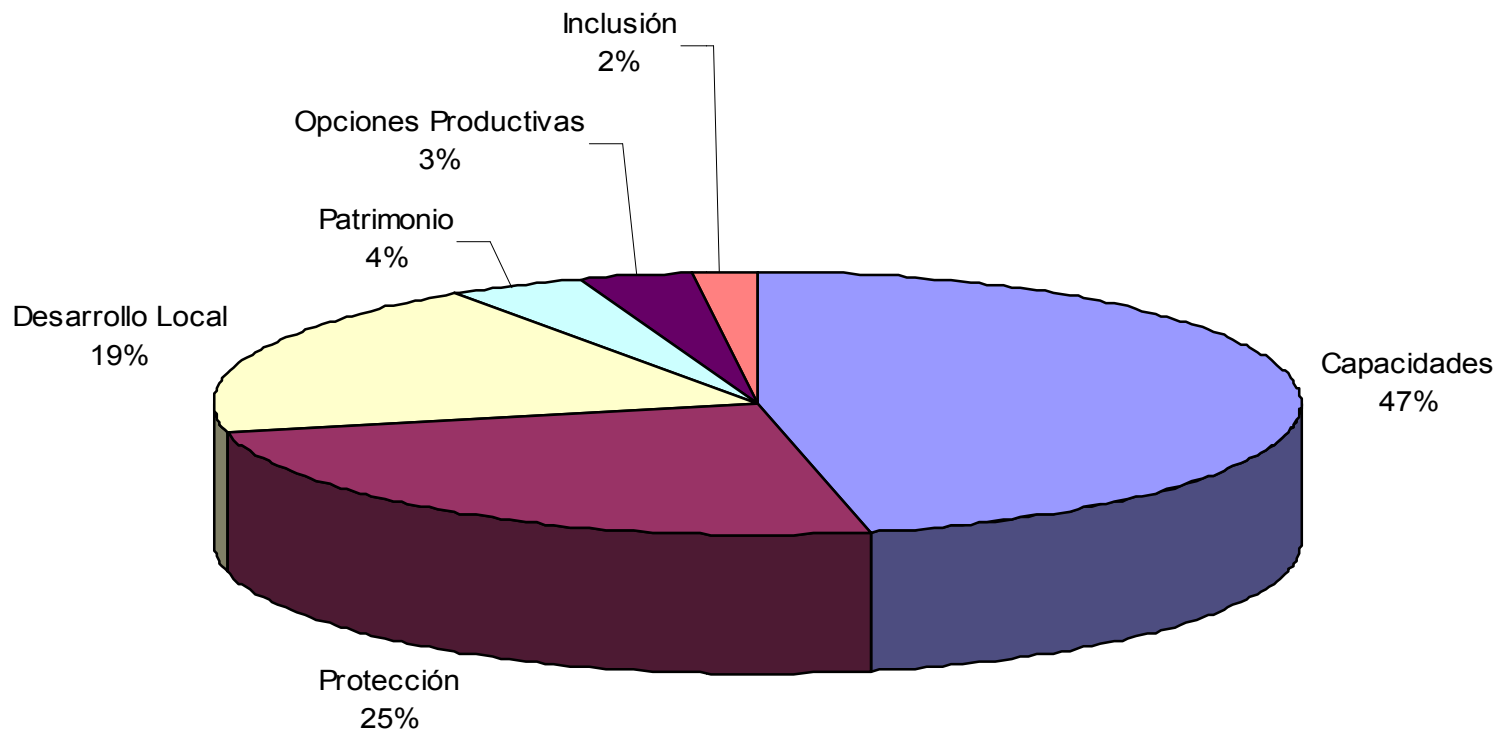
Programa	Presupuesto Asignado	Porcentaje del gasto	Porcentaje Acumulado
Programa 3 x 1 para Migrantes	503	1.07%	95.87%
Programa de Apoyo Alimentario a cargo de Diconsa, S.A. de C.V.	336	0.71%	96.59%
Programa de Empleo Temporal (PET)	331	0.70%	97.29%
Programa Vivienda Rural	320	0.68%	97.97%
Programa de Apoyo a los avecindados en condiciones de pobreza patrimonial para regularizar asentamientos humanos irregulares (PASPRAH)	300	0.64%	98.61%
Programa Coinversión Social	206	0.44%	99.05%
PAIMEF	197	0.42%	99.47%
Programa de Atención a Jornaleros Agrícolas	172	0.37%	99.83%
Programas del Fondo Nacional para el Fomento a las Artesanías (FONART)	78.64	0.17%	100.00%

Distribución del Presupuesto asignado por Programa 2008



Presupuesto Total: 47,020 millones de pesos

Distribución del Presupuesto asignado por Vertiente 2008



Distribución del Presupuesto asignado por Población Objetivo 2008

